

TOURNÉE 2024/2026 (Màj Septembre 2024)

Spectacle d'humour visuel tout public !

Coécrit avec Michel

COURTEMANCHE

PATRIK

Cottet-Moine

Chez lui

Production
& Diffusion



Photo © Emry & Clyde



en compagnie
des ZÈBRES

www.cottetmoine.com

Mise en scène : Marc Andréini

Régie son et lumière : Frédéric Martin

Conseils artistiques : Patricia Jean

RIDER D'ACCUEIL & FICHE TECHNIQUE

CHEZ LUI

Création : Patrik Cottet-Moine & Michel Courtemanche

Mise en scène : Marc Andreini

Production : Oregon Productions & En compagnie des Zèbres

LE SPECTACLE

Au fil des 70 minutes du spectacle, Patrik aborde le côté clownesque de la vie. Un papa désabusé et maladroit que l'on rencontre chez lui, se transforme tour à tour en Roméo prêt à conquérir le cœur de sa douce Bernadette, en chef d'orchestre pour une symphonie du silence, en pâtissier un tantinet facétieux, en « père-poule » un peu dépassé, sans oublier l'hilarante mante religieuse... Et ce sans aucune parole. Seul sur scène, le mime bruiteur réussit à matérialiser un monde imaginaire où l'on se surprend à « voir » l'oiseau qui s'enfuit, le chien qui attaque ou le gâteau qui flambe. Tout en humour et en finesse, cet univers peut être tout aussi attendrissant qu'extravagant mais ne tombe jamais dans le piège de la caricature facile.

En mettant ainsi à contribution l'imaginaire et la part de l'enfance qui est en chacun de nous, Patrik nous transporte joyeusement et avec légèreté hors du temps...

DROITS D'AUTEUR

Pour rappel et information, les droits d'auteurs de messieurs Cottet-Moine, Courtemanche et Andréini sont décomposés de la façon suivante et sont à déclarer par l'organisateur auprès des différents organismes :

France - SACD : 7,35 % (10,5% Paris) + Contribution CCAS : 1,47 % soit 8,82 %

Belgique - SABAM *: 3,6 % HT / forfait minimum garanti 33€ HT par représentation.

- Uniquement pour les droits de Marc Andréini. Si vous n'êtes pas affilié à cet organisme, veuillez contacter Sylvie Godefroid par mail à sylvie.godefroid@sabam.be pour une première prise de contact.

Titre de l'œuvre : CHEZ LUI ou EMMOHL NONAC

CONTACTS

Production / administrateur de tournée

Nicolas Girard – 07 60 12 83 83

n.girard@oregonprod.com

Régisseur de tournée principal

Frédéric Martin – 07 67 22 67 55

f.martin@oregonprod.com

Régisseur de tournée secondaire

Pierre-Jean Scavino - 06 08 77 40 91

p-j-s@orange.fr

INFORMATIONS GÉNÉRALES

Afin de préparer notre venue chez vous, vous trouverez ci-joint toutes les informations concernant l'accueil du spectacle « Chez Lui ».

Ce dossier, de 10 pages, fait partie intégrante de l'accord contractuel général. Il doit être respecté pour le bon déroulement du spectacle. En cas de problème ou de nécessité d'adaptation, veuillez nous contacter le plus rapidement possible.

Nous communiquer dès connaissance, au plus tard 30 jours avant la date du spectacle :

- Le plan d'accès au site et à l'hébergement ;
- L'horaire du spectacle ;
- Les fiches techniques plateau, son & lumière et la liste du matériel ;
- Les coordonnées du responsable technique.

L'Organisateur fournira la salle en ordre de marche, le matériel scénique, un système de diffusion adéquat à la salle, un matériel d'éclairage scénique, le personnel qualifié pour le montage, le réglage et la maintenance de l'ensemble du matériel.

Une pré-installation devra avoir été effectuée avant notre arrivée.

ASSURANCE

Tout matériel, quel qu'il soit, déchargé sur le lieu du spectacle est sous l'entière responsabilité de l'organisateur qui devra s'assurer contre les risques de vol, perte, intempéries, dégât des eaux, incendie, bris, ou détérioration quelconque.

RIDER D'ACCUEIL

L'ÉQUIPE DE TOURNÉE

Artiste : Patrik Cottet-Moine

Technicien : 1 régisseur de tournée

Production : 1 administrateur de tournée

Merci de réserver votre plus chaleureux accueil à notre sympathique équipe !

TRANSPORT

L'équipe voyage le plus souvent en voiture mais aussi en train ou en avion.

Nous arrivons généralement la veille de la représentation.

Merci de prévoir une place de stationnement à proximité de la salle ou du lieu de spectacle.

En cas de voyage en train ou en avion, des transports et un Runner seront à prévoir ainsi qu'un van ou une voiture pour les transferts locaux : gare(aéroport)/lieu de représentation – lieu de représentation/hôtel - hôtel/gare(aéroport).

Afin de faciliter notre rencontre, merci de prévoir une pancarte dans le hall de gare avec notre nom ou celui de la salle. Le numéro du chauffeur peut également être communiqué à notre administrateur de tournée.

HÉBERGEMENT

Nous avons généralement besoin de 2 chambres. Il est possible que, dans certains cas, nous ayons besoin d'une chambre supplémentaire, notre administrateur vous en informera bien en amont.

Celles-ci seront non-fumeur et équipées de grands lits.

Les frais d'hébergement et de petits déjeuners (jusqu'à 11 heures), dans un hôtel référencé avec un minimum de 3 étoiles, avec parking, situé idéalement proche du lieu de représentation, seront à la charge de l'organisateur.

Les chambres d'hôtes, gîtes, airbnb, maisons d'artistes et autres types d'hébergement peuvent être acceptés et autorisés s'ils présentent un confort similaire.

Les hébergements « chez l'habitant » ne sont pas acceptés.

Nous savons nous adapter et, dans tous les cas de figure, l'organisateur aura fait valider son choix, au moins un mois avant notre venue, par notre administrateur de tournée.

LOGES

Une loge confortable sera à destination exclusive de l'équipe du spectacle. Elle devra être chauffée ou ventilée en fonction de la saison et sera équipée comme suit : assises, miroir(s), portant(s) avec ceintres, toilettes, mouchoirs en papier, serviettes de scène, fer à repasser avec planche.

Des toilettes seront situées à proximité. Une douche avec savon et serviette serait appréciée.

Merci de prévoir en loge et de mettre un catering à disposition de l'équipe (café / thé / petits gâteaux / chocolat / bananes / fruits secs / eau / jus de fruits / quelques bières)

Les spécialités locales sont les bienvenues !

Prévoir 2 petites bouteilles d'eau au plateau pendant le spectacle.

CATERING & RESTAURATION

Merci d'apporter le plus grand soin à la qualité des repas, et de privilégier l'utilisation de produits frais et spécialités locales.

Pour les repas, prévoir un buffet d'entrées, plats chauds, assortiments de fromages et desserts, boissons, café, thé...

Interdiction alimentaire : notre régisseur est intolérant à la crème fraîche.

L'équipe doit pouvoir dîner avant ou après la représentation.

Attention, si le repas est pris avant le spectacle, l'artiste doit être en loge 30 minutes avant le début du spectacle.

En cas d'arrivée sur le lieu de la représentation avant 13 heures, l'organisateur devra prévoir un repas chaud ou froid avant de commencer l'installation.

Nous apprécions partager ce moment convivial avec les équipes de l'organisateur et du lieu de représentation.

PHOTOS – PRESSE - ENREGISTREMENT

Aucun enregistrement quel qu'il soit (sonore, film, audiovisuel), ne sera autorisé avant, pendant et après le spectacle. Les appareils photographiques professionnels, les caméras, les photos avec ou sans flash ne sont pas autorisés dans l'enceinte du spectacle.

Aucune interview de presse, ni rencontre avec l'Artiste ne pourra être planifiée et aucun photographe ne sera accrédité sans accord préalable de la production.

Pour toute demande spécifique et dérogation, veuillez contacter notre administrateur de tournée.

MERCHANDISING

L'organisateur devra proposer un espace dédié aux dédicaces et rencontre avec l'artiste ainsi qu'à la vente des produits dérivés dans un endroit stratégique. Une table recouverte de coton gratté noir de préférence et une possibilité d'accroche seront mis à disposition ainsi qu'un éclairage suffisant.

INVITATIONS

L'Organisateur mettra à disposition de la production **5 invitations** par représentation.



JOURNÉE TYPE - HORAIRES

La journée se décomposera de la manière suivante (à valider avec l'administrateur de tournée).

14h00-14h30 : arrivée de l'équipe / déchargement

14h30-15h00 : montage plateau

15h00-18h00 : focus lumière / encodage lumière / balance son

18h00-19h00 : filage technique / raccords

19h00-19h30 : pause

20h30 : SHOW

22h00-23h00 : démontage + chargement

23h00 : repas



FICHE TECHNIQUE

DURÉE DU SPECTACLE

Le spectacle est prévu pour une durée d'1 heure et 20 minutes, sans entracte.

Toute première partie éventuelle ne peut se faire sans l'accord de la production.

PERSONNELS LOCAUX

1 régisseur d'accueil

1 régisseur son

1 régisseur lumière

IMPORTANT : Le personnel doit avoir une parfaite connaissance technique du lieu et de son équipement. Il devra assister l'équipe technique de la production pendant les répétitions et la représentation.

SONORISATION

Système de sonorisation 3 voies de qualité et adapté à la jauge de votre salle (la présence de sub-basse est fortement appréciée) / Pas de retour scène. Nous fournissons les micros. **Notre technicien est en charge des balances, cependant le système de sonorisation devra être égalisé à notre arrivée.**

ÉCLAIRAGE

L'éclairage devra être Installé et patché avant notre arrivée (environ 5/6 heures avant l'entrée du public).

Le plan de feu annexé ci-après correspond à l'installation type requise pour le bon déroulement du spectacle. Ce dernier peut être adapté et révisé en fonction de votre salle et de la dimension de votre espace scénique.

Merci de nous fournir au plus tôt les adresses DMX ainsi que le patch traditionnel (si celui-ci devait être modifié par rapport au plan de feu).

IMPORTANT : Pour les salles polyvalentes si votre éclairage de face est installé sur un pont au-dessus du public nous indiquer à quelle hauteur et distance de la scène avant notre arrivée sur place, il devrait dans tous les cas être à 5 m minimum de la scène.

SCÈNE

La scène devra être équipée d'un rideau de fond de scène et de pendrillons noirs (2 mètres de large minimum) à cour et à jardin pour permettre des sorties et changements rapides. **(Si ces échappées ne sont pas possibles nous contacter, pour trouver une solution)**

Le câblage sur scène doit être caché au mieux derrière les rideaux et pendrillons, et la scène propre, Patrik se mettant sur certains passages nu pied.

RÉGIE

Nous nous déplaçons avec notre console lumière et la gestion informatique du son. Nous vous remercions de tenir à disposition en régie la liaison DMX au système lumière et une liaison L/R (à travers une console ou pas) au système de sonorisation.

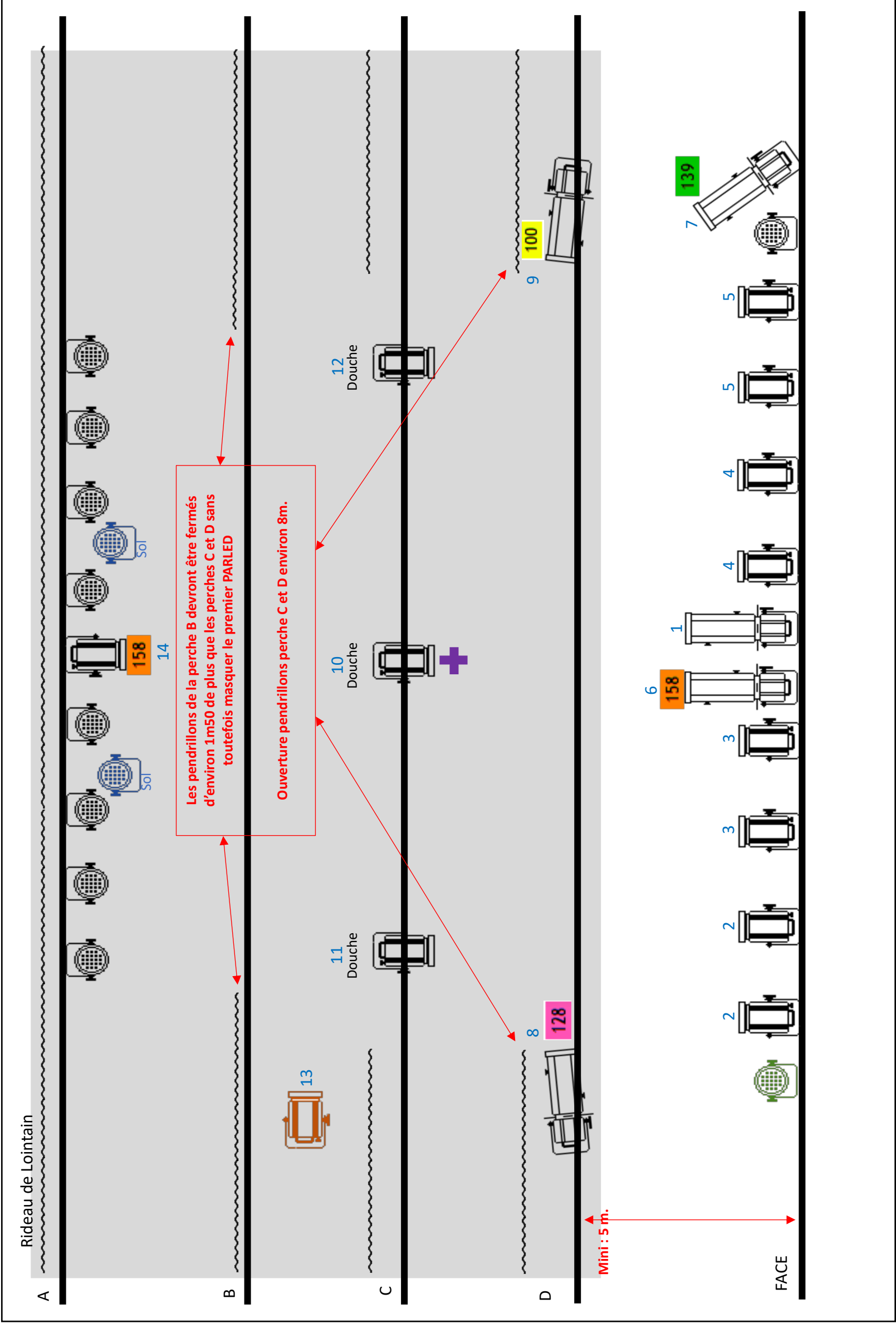
La régie devra être idéalement située (hors cabine régie de théâtre) au centre de la salle à environ 2/3 de distance entre le nez de scène et le fond de la salle. **Il est impératif, pour le bon déroulement du spectacle, que nous puissions faire le tour de la régie sans encombre et que le public soit à une distance relative pour qu'aucune nuisance ne vienne gêner le travail de notre technicien et à l'inverse l'écoute du public.**

ACCESSOIRES ET CONSOMMABLES À PRÉVOIR



- Scotch phosphorescent
- Du Barnier blanc
- 4 piles neuves AA / LR6

Mettre à disposition pour la scène un porte manteau de type « perroquet » ainsi que 4 chaises. Ces équipements seront destinés à entreposer les costumes et accessoires et resteront hors vue du public.



PARLED RVBW de type CAMEO x 10

PARLED RVBW de type CAMEO sur Platine x 2

Projecteur PC 1kW de type R.JULIAT 310HPC x 12

Projecteur de découpe 1kW de type R.JULIAT 614SX avec Couteaux et iris x 6

Projecteur PC 2kW de type R.JULIAT 329HPC x 1

Notre centre à environ 1,5/2 m. du nez de scène

Circuit 9 : PC Sur pied caché dans la découverte

PARLED servant à éclairer l'espace entre la scène et le premier rang du public

Important

Les PARLED doivent être patchés en solo. Chaque projecteur doit avoir sa propre adresse DMX (à nous transmettre au plus tôt).

PLAN DE FEU

« CHEZ LUI »

PATRIK COTTET-MOINE

©FM – 08/2024

f.martin@imagin-on.com / +33.767.226.755