

COMPAGNIE HILARETTO ET TEMAL PRODUCTIONS
présentent

WOK *W* WOLL

déLyrIum musicalia

le
*
*
*

COMPAGNIE HILARETTO - LICENCE 2-1038891 / 3-1104298 / PHOTO : GÉRALD GÉRONIMI / AFFICHE : ANDRÉY LEBOS



NON
SPEAKING
SHOW



*"La plénitude d'une nature lunaire et irrésistiblement comique,
dans leurs atours trompeurs de musiciens de conservatoire."* La VOIX DU NORD



GÉRALD GÉRONIMI
PHOTOGRAPHIE



Wok and woll

Le spectacle WOK AND WOLL créé en 2016 présente deux musiciens donnant un récital violon piano. Dès les premières notes jouées, les grandes œuvres deviennent sujettes à un monde imaginaire, et le rapport burlesque s'installe entre les deux personnages. L'espace de jeu se transforme au fil des phrases musicales et invite les spectateurs dans l'univers onirique des deux interprètes. La musique n'a plus de frontières, les mélodies se mélangent, s'enchevêtrent, disparaissent pour mieux réapparaître, les musiciens jonglent avec les notes, se les envoie, se les renvoie et les font sortir du cadre avec brio ingéniosité, et humour

Teaser vidéo du spectacle;

<https://www.youtube.com/watch?v=M4dLqX-8Ek0>

Résumé

Ces deux musiciens de formation classique viennent présenter leur nouveau récital en France. Leur laboratoire de recherche artistique les a mené tout naturellement dans une nouvelle direction : Cueillir différentes cultures musicales, n'en garder que l'essentiel et les réunir à la manière d'un wok (le wok'n'woll) dans une sorte de performance artistique digne de grands compositeurs tels que Bach, Tchaïkovsky, ou encore Chico avant qu'il ne quitte les Gipsy Kings.

Malgré leur notoriété, ils recherchent un imprésario qui leur fera confiance.

La presse en parle et/ou distinctions

"La plénitude d'une nature lunaire et irrésistiblement comique, dans leurs atours trompeurs de musiciens de conservatoire". LA VOIX DU NORD "Grâce à leur virtuosité, les deux musiciens sont capables de s'approprier tous les styles de musique pour illustrer leur univers décalé". LE BERRY REPUBLICAIN



ACCUEIL

Véhicule et transport : les conditions de transports seront établies au préalable avec l'organisateur et le régisseur général de la Cie.

Logement : pour tout spectacle en dehors de la région Hauts-de-France, il est nécessaire de prévoir un logement pour 3 pers. la veille de l'installation (le logement pour la nuit après la représentation est à définir au cas par cas en fonction de la distance et du moyen de transport)

Dans le cas d'un transport par avion ou en train, il est nécessaire que l'organisateur prenne en charge la navette pour 3 pers. + 2m3 pour lesflightcase et les instruments.

Il est nécessaire qu'au moins 1 régisseur son et 1 régisseur lumière du lieux de spectacle soit présent lors de l'installation (la matinée sera uniquement consacrée à la lumière, le régisseur son peut arriver à 13H30)

PLANNING

(préimplantation nécessaire avant l'arrivée du régisseur de la compagnie)

09H30	Arrivée régisseur de la Cie. / mise en place régie
10H00	Focus lumière, réglages techniques plateau
11H30	Mise en place mémoires/séquences et test conduite lumière
12H30	Arrivée des artistes et repas ou catering
13H30	Préparation des micros HF
14H00	Installation décor / accessoires
15H30	Soundcheck
16H30	Filage arrêté / raccords
18H00	Clean plateau
19H00	Entrée public / catering artistes et régisseurs

Durée du spectacle : **1H20** environ
Démontage + rangement plateau et loges : **1H30** maximum

CATERING

- 3 pers. sans régime ni exigence particulière.
- Prévoir café, thé et boissons fraîches ainsi que de quoi grignoter dans les loges.
- Pour le catering du midi : un repas de préférence chaud et sur place.
- Le catering du soir est à définir en fonction de l'heure du spectacle, mais il est nécessaire de Prévoir 3 sandwiches avant le début du spectacle si le catering est prévu après le spectacle.



FICHE TECHNIQUE SON

CONTACT TECHNIQUE : Antoine LARGOUNEZ
06 . 66 . 58 . 13 . 47 largounez.a@gmail.com

CE SPECTACLE NECESSITE UN PIANO 1/4 DE QUEUE !! IL EST A LA CHARGE DE L'ORGANISATEUR.

**LA REGIE SE FERA EN SALLE PERMETANT AINSI UNE BONNE VISIBILITE ET UNE ECOUTE PRECISE .
LES CONSOLES SON ET LUMIERE DEVRONT ETRE JUSTE A COTE L'UNE DE L'AUTRE.
LES TECHNICIENS SON ET LUMIERE DU LIEU SERONT EN STAND BY DURANT LE SPECTACLE.**

F.O.H.

- Système de diffusion adapté de type L'Accoustics, D&B, Nexo, Adamson,...
- Equalisation en 1/3 d'octave (Eq 31 bandes)

MIX

- 1 Console numérique de type Yamaha (série CL ou QL), Soundcraft (série Vi), Midas Pro,...
- 1 lecteur CD/USB auto-pause
- 1 T.L.Audio Ivory 5051 - violon (fourni par la Cie.)
- 1 T.L.Audio Valve Classic EQ2 - voix (fourni par la Cie.)

Back Line

- 1 retour 12 pouces en bain de pied derrière le piano (sur AUX 1)
- 2 retours 15 pouces en bain de pied sur l'avant-scène (sur AUX 2 & 3)
- 1 Piano 1/4 de queue (**minimum**) type Yamaha (série C-X), Steinway & Sons,...
- 2 micros serre-tête DPA Cardioïde (type 4088)
- 1 Double émetteur-récepteur UHF (pour les 2 micros DPA ci-dessus)
- 2micro Piano type DPA4099-P ou KM184 (patch à jardin sur circuits 1 et 2).
- 3 émetteur-récepteur HF Shure instruments (fourni par la Cie.)
- 1 micro SM57 Shure (patch à cour sur circuit 7) + Stand Bas

PATCH

- 1 - Micro-(L) piano - (DPA 4099-P)
- 2 - Micro-(R) piano - (DPA 4099-P)
- 3 - HF Guitare
- 4 - HF Violon + T.L.Audio 5051
- 5 - HF Voix 1 + T.L.Audio EQ 1/2 - (DPA 4088)
- 6 - HF Voix 2 + T.L.Audio EQ 2/2 - (DPA 4088)
- 7 - SM-57
- 8 - HF spare
- 9 - CD/USB (L)
- 10 - CD/USB (R)



FICHE TECHNIQUE LUMIERE

CONTACT TECHNIQUE : Antoine LARGOUNEZ
06 . 66 . 58 . 13 . 47 largounez.a@gmail.com

**LA REGIE SE FERA EN SALLE PERMETANT AINSI UNE BONNE VISIBILITE ET UNE ECOUTE PRECISE .
LES CONSOLES SON ET LUMIERE DEVRONT ETRE JUSTE A COTE L'UNE DE L'AUTRE.
LES TECHNICIENS SON ET LUMIERE DU LIEU SERONT EN STAND BY DURANT LE SPECTACLE.**

Régie :

- 1 Pupitre DMX 24/48 à mémoire séquentielle (GO) + écran de monitoring
il doit être compatible avec le format **.ASC** (USB ou disquette)
Si le pupitre fonctionne avec son propre format, il faudra prévoir l'enregistrement des séquences dans la pré-installation.

Parc Lumière :

- 16 PAR64 (cp62)
- 18 PC 1kw
- 2 Découpes 613sx
- 1 Découpe 614sx (ou iris)
- 3 Horiziodes 500w sur platine de sol
- 1 Machine à fumée DMX (effet nuage de fumée sous le piano)
- 1 Mise à dispo du circuit DMX 24 sur prolon à jardin (accessoire)

Couleurs et Filtres :

- | | |
|-----------------------|--|
| - 151 (gold tint) | 7x format PC |
| - 136 (pale lavender) | 4x format PAR64 + 3x format Horiziodes |
| - 119 (dark blue) | 4x format PAR64 |
| - 135 (deep gold) | 4x format PAR64 |
| - 203 (1/4 CTB) | 4x format PC |
| - 714 (Elysean blue) | 1x format Découpe |

PLAN FEU EN PAGE 5

LE PLAN FEU DEVRA IMPERATIVEMENT ETRE PRE-INSTALLE LA VEILLE AINSI QUE LE PATCH

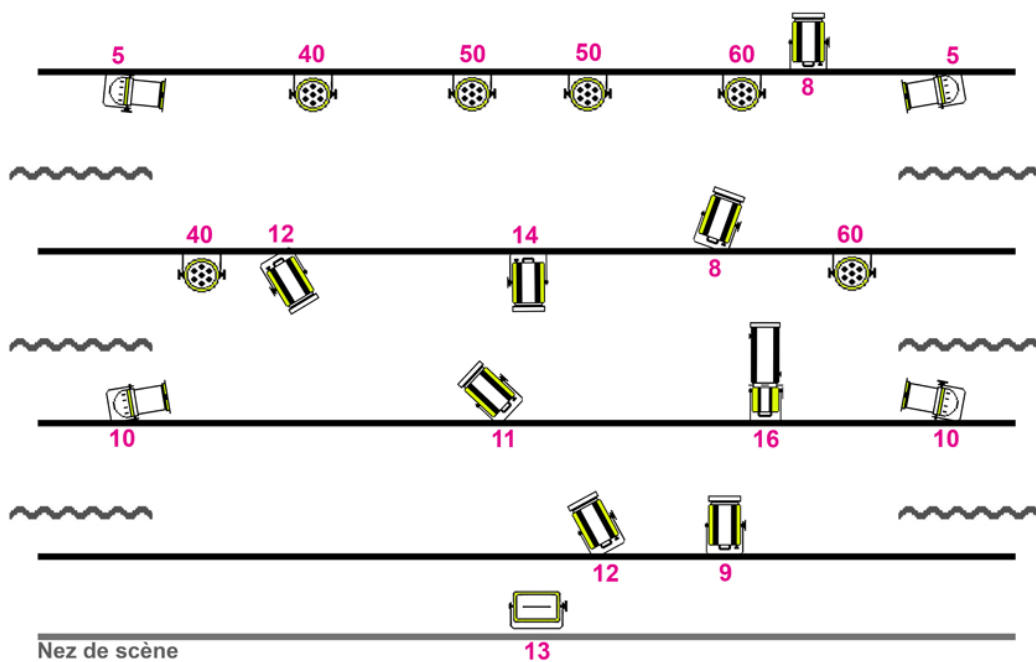
WOK 'N' WOLL

déLyrIum MUSICALIA

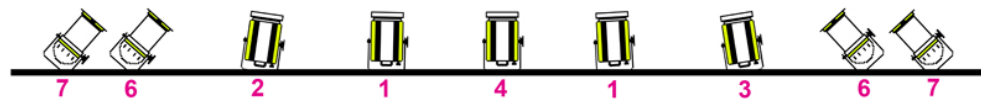


PLAN FEU

Rideau de fond



Nez de scène

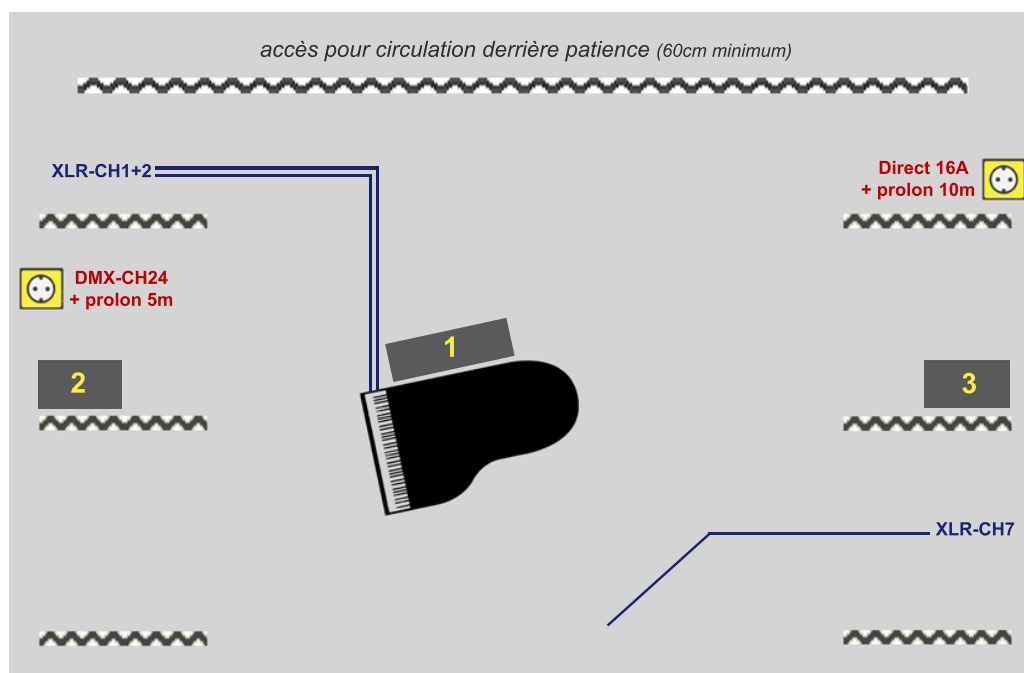


WOK 'N' WOLL

DÉLYRIUM MUSICALIA



PLAN DE SCENE



1 - 2 - 3 : tables

GELATINES ET FILTRES

Référence	DMX CH
152	1 - 2 - 3 - 12
136	5 - 13
203	12 (<i>contre</i>)
119	7
135	6