

CÉCILE YANN  
**GIROUD & STOTZ**

MISE EN LUMIÈRE DE BILL L'AFFREUX



**CLASSE!**

## **SONORISATION**

Le système de sonorisation doit être préalablement installé et opérationnel avant l'arrivée de l'équipe technique, il doit pouvoir délivrer un son homogène à 105db et sans distorsion, en tout point accessible au public. La régie doit être installée dans la salle (pas de régie en cabine) dans l'axe et à une distance cohérente de la scène.

### **Console**

Privilégier Yamaha QL1 (sinon Midas M32, YAMAHA série CL.... )

### **REGIE :**

1 Micro Talback avec interrupteur.

### **RETOURS**

3 retours de type 115Hiq avec système d'amplification LA8 (ou équivalent). Les retours de scène doivent être câblés et installés sur scène avant l'arrivée de l'équipe technique.

**NOUS AVONS BESOIN DE 3 RETOURS SUR 3 CIRCUITS.**

### **MICROPHONES ET DI BOX :**

- 4 DPA 4066 ou 4088 couleur chaire (format micro casque. Pas de serre tête flex)
- 2 Di AR133
- 3 SM 58 Filaires

# PATCH

PATCH	SOURCE	MIC/DI	PIEDS	NOTES
1	Piano L	Di		
2	Piano R	Di		
3	58 Piano	SM58	Pied perche	
4	58 Cécile	SM58	Pied droit	Prévoir de la longueur
5	58 Yann	SM58	Pied droit Cour	Prévoir de la longueur
6	DPA Cec	DPA 4066/4088		
7	DPA Yann	DPA 4066/4088		
8	Carte son L	-		Câbles XLR fournis
9	Carte son R	-		Câbles XLR fournis
10				
11				
12	1 FX return L			Réverbe Cécile
13	1 FX return R			Réverbe Cécile
14	2 FX return L			Réverbe Yann
15	2 FX return R			Réverbe Yann
16	3 FX return L			Réverbe Piano
17	3 FX return R			Réverbe Piano
18	Talk Back			

## **BACKLINE / ACCESSOIRES**

Piano numérique (avec pédale et tabouret) type Roland FP4, NordStage2, NordPiano etc... ou Piano à queue acoustique sonorisé (exemple : DPA 4099+SM57)  
(contacter le régisseur en cas de demande spécifique)

Paperboard avec marqueur large (type Posca)

Prévoir du gaffe noir

## **VIDEO**

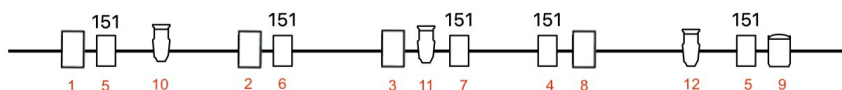
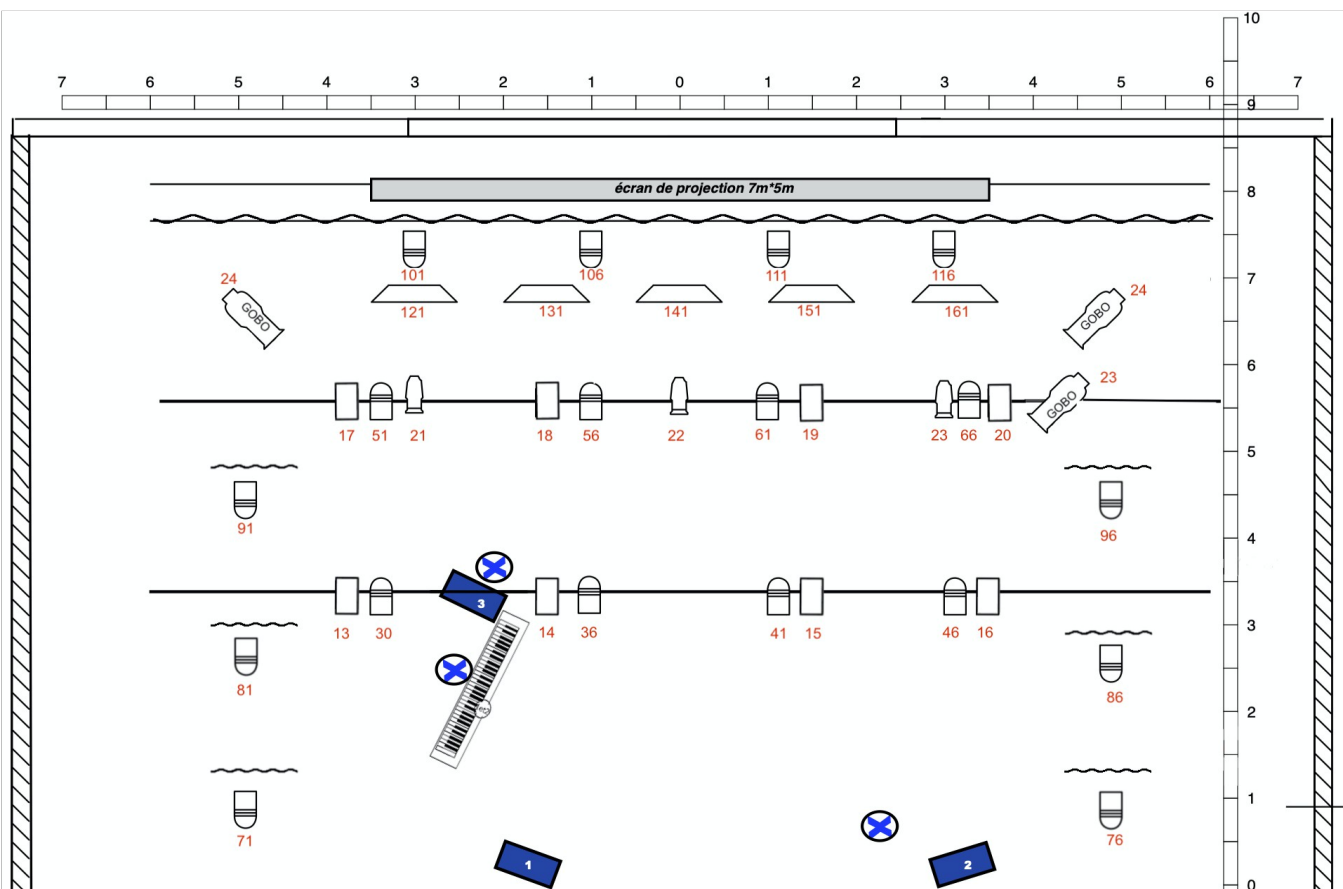
1 Vidéoprojecteur de type (ou équivalent) Panasonic DLP Tri 10 000 Lumens.









Le vidéoprojecteur doit avoir un shutter physique contrôlable à la régie. Le HDMI doit arriver en régie avec un peu de longueur. Il sera branché au même ordinateur que celui qui gère le son.

L'écran doit être occulté pour le spectacle et doit être visible en quelques secondes.  
(patience au fond de scène, perche relevable etc...)

Prendre contact avec le régisseur pour définir le moyen.

# LUMIERE



Légende	
<div>Color</div> <div></div> <div>Channel</div>	<div> Découpe 1Kw Qté 6</div> <div> Sunstrips Qté 5</div> <div> PC 1Kw Qté 18</div> <div><div> Martin Rush Par2RGBW Qté 18</div><div> Découpe 2Kw Qté 3</div></div>
	<div> Retours Qté 3</div> <div><div> SM58 Qté : 3</div></div>

## LOGES

- Prévoir un repas à l'arrivée du régisseur (léger et sans viande).
- Prévoir boissons fraîches, vin rouge (si possible de la région) et catering léger avant spectacle composé de produits régionaux avec mix crudités/charcuterie/fruits secs.
- un sèche cheveux.
- un espace vers la sortie, après spectacle pour signer autographes et vente éventuelle.

**Cette fiche technique est adaptable à différentes configurations.  
tout changement est à faire valider par notre régisseur :**

**[BillChenavas@gmail.com](mailto:BillChenavas@gmail.com)**

**Tel :0620474656**